

NAV online számla – rEVOL Express

Jelen dokumentum tartalma a rEVOL Express programban történt azon változások, melyek az online számlajelentéssel kapcsolatban kerültek bevezetésre, illetve ezek beállítása, használata, működési leírása.

A jelenlegi jogszabályok alapján, a **belföldi adószámmal rendelkező, belföldi adóalanynak** minősített vevőnek (ez az opció legyen beállítva a **Partner adóalanyság kategóriában** a „Partner adatok” ablakban - lásd alább!) és **100 000 Ft feletti áfa tartalmú számla kiállításakor** (az esetlegesen felhasznált előleg nélkül!) az adott számlát be kell juttatni a NAV online rendszerébe.

Regisztráció a NAV online számlabejelentés oldalán

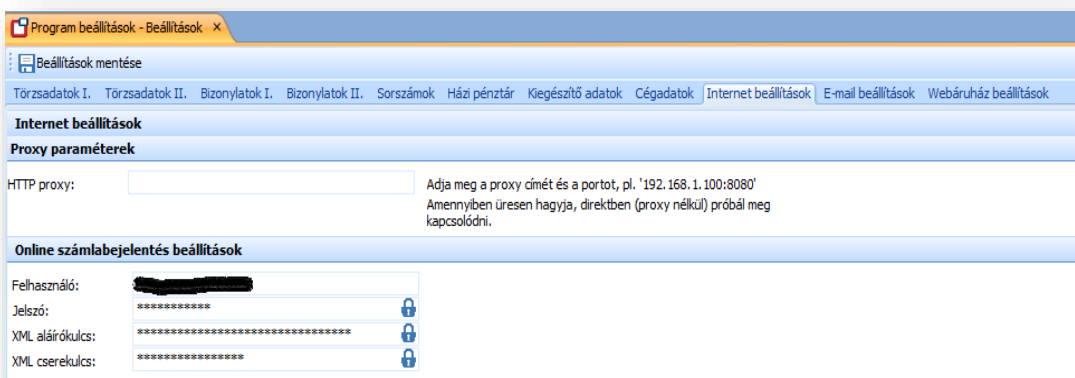
A technikai felhasználó regisztrálásakor megadott adószámot kell használni a Rendszerfelügyelőben is, az adott cég adatainál!

A NAV oldalán történő regisztrációról és teendőkről bővebben [ezen a linken tájékozódhat](#).

Fontos: amennyiben több céget kezel a rendszerben, minden cégnél külön-külön el kell végezni a beállításokat!

A rEVOL Express programbeli beállítások, melyeket meg kell ejteni a számlázás megkezdése előtt!

1. A NAV regisztráció során megadott, illetve kapott adatokat be kell rögzíteni a rEVOL Express program „Beállítások” - „Program beállítások” menüpontjának „Internet beállítások” fülén. A beírt adatokat a sor végén található lakat gombbal láthatóvá teheti, kérjük, tételesen ellenőrizze! Amennyiben nem használ proxy szervert (ennek használatáról érdeklődjön a Rendszergazdájánál), a sort hagyja üresen! A Felhasználó mezőbe a



Technikai felhasználó azonosítóját kell beírni! Az adatok megadása után a **Beállítások mentése** gombbal rögzítse.

- Fizetési módokhoz bevezetésre került a **Típus** jelző, melyet be kell állítani számlázás előtt az adott fizetési módra jellemző értékre („Törzsadatok” csoportban a „Fizetési módok” alatt). **Minden fizetési módnál** végezze el a beállítást, különben a NAV feladás hibás lesz!

- Amennyiben használja a VTSZ/SZJ/TESZOR számokat, azok adatlapjain is meg kell adni a **Típus** jelölést **minden esetben** („Törzsadatok” csoportban a „VTSZ/TESZOR”), különben a NAV feladás hibás lesz!

- A Partner kartonját is ellenőrizni kell **számlakiállítás előtt**, hogy megfelelően ki van-e töltve az **Adószám**, illetve be van állítva a **Partner adóalanyság kategória** („Törzsadatok” csoport „Partner adatok”).

Ezt az opciót a program az adatbázis konvertálása során megpróbálja beállítani az **Adószám** alapján, az alábbiak szerint:

- Ha az Adószám mező **üres**, akkor **Nem adóalanynak**
- Ha a számok első nyolc karaktere megfelel a hazai adószámszabványnak, akkor **Belföldi adóalanynak**

- c. Ha **bármilyen más** formátumban (például a számsor rövidebb, netán hosszabb), akkor **Külföldi adóalany**nak

tekinti a konvertáló.

Új partner rögzítésénél is ugyenezen szempontok alapján kell beállítani, különben a program nem engedi lezárni az ablakot!

Az új kategória egyszerűen ellenőrizhető a **Partnerek listájában**, ahol megjelenik a **Partner adóalanyisági kategória** oszlop, melyre szűrni és rendezni is lehet.

FONTOS: A **6.03.0000 verzióban** ha az adott partnerhez 2018. július elseje után számla készül, ez az opció letiltásra kerül, **utólag nem módosítható** (a számla sztornózásával sem)! A **6.03.0001 verzióban** ez a lehetőség szabadon módosítható, de a számlához lerögzítésre kerül az aktuális állapot, illetve ezek vonzatai (sztornó és helyesbítő számlák) öröklik azt.

Partner - Módosítás

Partnernév: Szerencsés Bt. Iktatószám: 1

Ügyintéző: Kovács József Külső iktatószám:

Egyéb azonosító: Aktív:

Címek Besorolás **Pénzügyi információk** Telephelyek Kapcsolattartók Útnyilvántartási adatok Egyéb adatok Megjegyzés

Adószámok

Adószám: 11111111-1-11

Közösségi adószám: HU12345678

Csoportos adószám:

Csoportos eu adószám:

Partner adóalanyisági kategória: Belföldi adóalany

Nem lehet fordított adózás alanya:

Adószám formátumok:
 Normál (belföldi) adószám: XXXXXXXX-X-XX
 Közösségi adószám: az első két karakter fix, ez a "HU" betűkombináció (vagyis Magyarország jele), majd az adózó adószámának első nyolc számjegye, az ún. törzsszám része következik (közvetlenül a betűk után, szökőz vagy kötőjel nélkül).

Banki adatok

Bankfiók: Magyar Bank

Számlaszám: Hu 12 12345678-12345678-12345678

Jelzőszám:

Egyéb beállítás

A partnernek általában ajánlott fizetési mód: Átutalás 30 nap

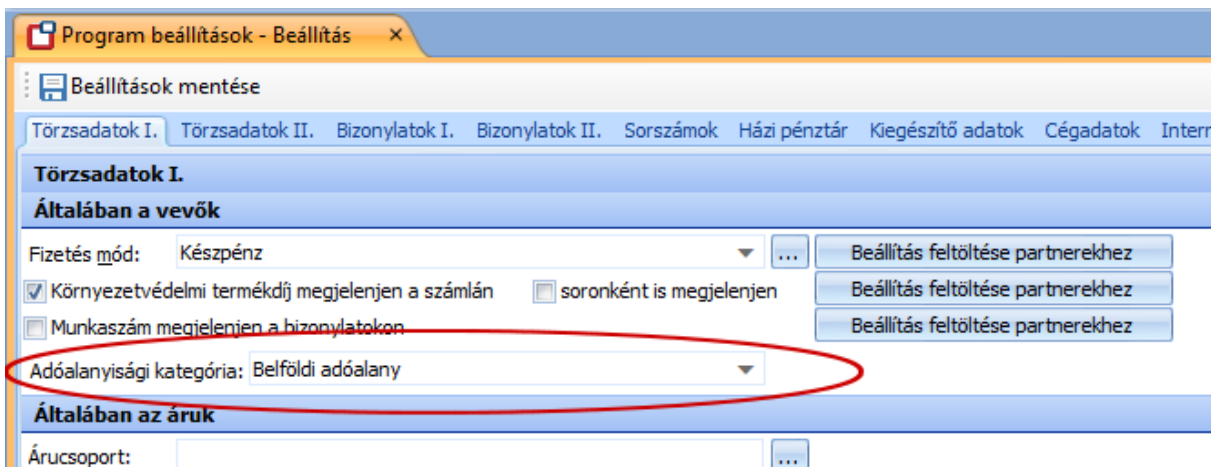
Csak ezt a fizetési módot használhatja:

A partnernek általában ajánlott árkategória: Kisker ár A partnernek általában adott kedvezmény: 5,00 %

Egyéni vállalkozó reg. sz.:

Kiegészítő Rögzít Mégsem

A kategóriát alapértelmezettként is megadhatjuk a „Beállítások” csoport „Program beállítások” menüpontjának „Törzsadatok I.” fülén:

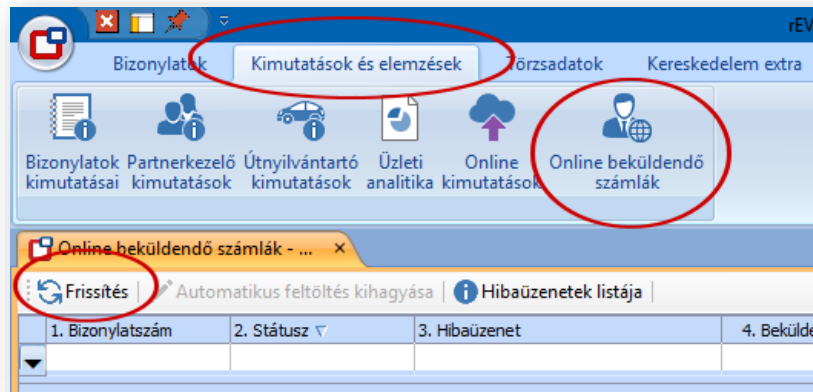


5. Az elvárt működés okán **a számítógépnek** - melyen a rEVOL Express kliens program fut - **működő internetkapcsolattal kell rendelkeznie**, illetve magának a rEVOL Express programnak jogosultnak kell lennie az internetelésre. Ennek folyamatos, akadálymentes működéséről a felhasználónak kell gondoskodnia!

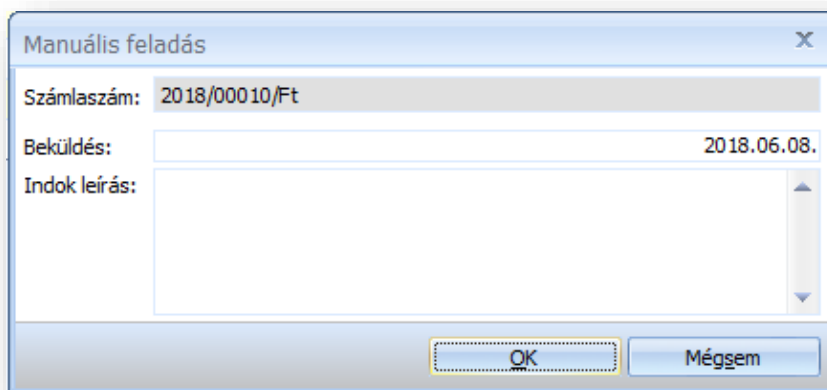
Működés

1. A jelenlegi jogszabályok alapján, a **belföldi adószámmal rendelkező, belföldi adóalany**nak minősített vevőnek (ez az opció van beállítva a **Partner adóalanyiság** kategóriában a „Partner adatok” ablakban) és **100 000 Ft feletti áfa tartalmú számla kiállításakor** (az esetlegesen felhasznált előleg nélkül!) az adott számlát be kell juttatni a NAV online rendszerébe. Amennyiben a korábban részletezett beállításokat a felhasználó maradéktalanul elvégzi, akkor ezen feltétel teljesülésekor a **rEVOL Express program a számla rögzítés pillanatában feltölti az adott számla adatait**. A feltöltés ideje alatt a NAV szerverének válaszidejétől függően a program sebességében ideiglenes lassulás várható!

2. A feltöltött számlákról és a NAV rendszerében lévő státuszukról a „**Kimutatások és lekérdezések**” menüben lévő „**Online beküldendő számlák**” menüpontban lehet tájékoztatást kapni, illetve a „**Frissít**” gomb megnyomására lekérdezni az esetleges állapotváltozásokat és amennyiben voltak, azok hiba/figyelmeztetés visszajelzéseit (lásd jelen dokumentum utolsó fejezete). Ugyanekkor töltődnek fel azok a számlák is, amelyek rögzítésekor nem volt élő internetkapcsolat. A frissítés ideje alatt a NAV szerverének válaszidejétől függően a program sebességében ideiglenes lassulás várható!



3. Ugyanebben a menüpontban (verziótól függően) a „**Kézi feltöltés jelölése**” vagy az „**Automatikus feltöltés kihagyása**” gombot választva az adott számlára be lehet állítani, hogy azt ne töltsse fel a következő frissítéskor, amennyiben azt már kézi úton a NAV weboldalán rögzítette a felhasználó (pl. több napos internet kimaradás miatt). Ehhez meg kell adni a manuális beküldés dátumát, illetve az okot, ami miatt a kézi feltöltést választotta.



Státuszok

1. **Nincs feladva**

A rEVOL Express programban lerögzített, de valamilyen okból (pl. nem ment az internet) nem lett még feltöltve a NAV-nak.

2. **Feladva**
A programból feltöltésre került a NAV-hoz, de az ottani státuszáról még nem kapott információt.
3. **Beérkezett**
Beérkezett a NAV rendszerébe a számla.
4. **Feldolgozás alatt**
A NAV rendszere feldolgozási státuszba tette az adott számlát.
5. **Hibás**
A NAV rendszere hibásnak minősítette a számlát.
6. **Elfogadva**
A NAV rendszere elfogadta a számlát.
7. **Manuálisan feladva**
Kézi feltöltést választotta a felhasználó, az adott számláról a programból nem kerül feltöltésre adat.

Hibás és **Elfogadva** státusz esetén az **Online beküldendő számlák** áttekintőben a **Hibaüzenet** oszlopban láthatók a hibák, illetve figyelmeztetések. Attól, hogy **Elfogadott** státuszt kapott a NAV-tól, még lehetnek figyelmeztetések az adott számlával kapcsolatban (pl. vevő törzsszáma, vagy közösségi adószáma hibás)! A figyelmeztetések alapján célszerű az adott vevőkartont, vagy saját cégadatot, illetve egyéb törzsadatot karbantartani.

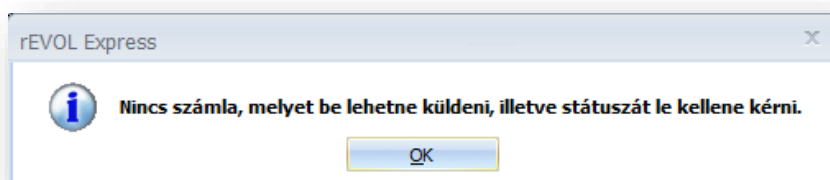
A „Hiányzó termék kód” hibát a NAV tévesen adja vissza, ezt javítani fogják a későbbiekben.

„Manuálisan feladva” státusz („Kézi feltöltés” gomb) beállítása esetén nincs lehetőség annak visszaállítására.

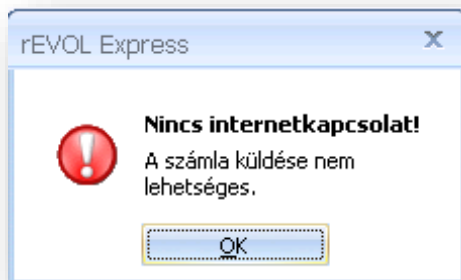
Hibás adószám esetén nincs lehetőség annak javítására a NAV rendszerében, ezen adatszolgáltatás következményeiről érdeklődjön az adóhatóságnál!

Szinkronizáció üzenetei

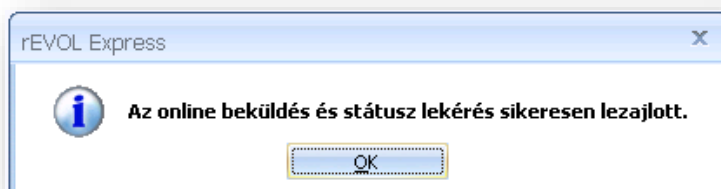
1. Amennyiben minden számla feltöltésre került, a státuszuk is letöltődött a NAV szerveréről és „végleges” státuszban van (Elfogadva, Hibás), nincs szinkronizálandó adat:



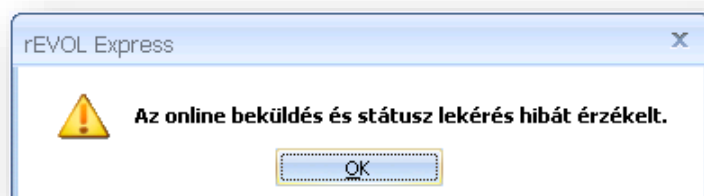
- Amennyiben nincs internet kapcsolat vagy Windows 7-nél régebbi operációs rendszeren próbálja a feladást:



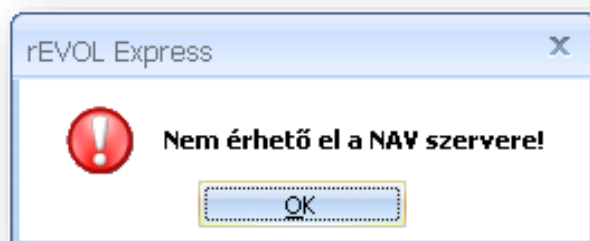
- Sikeres szinkronizáció:



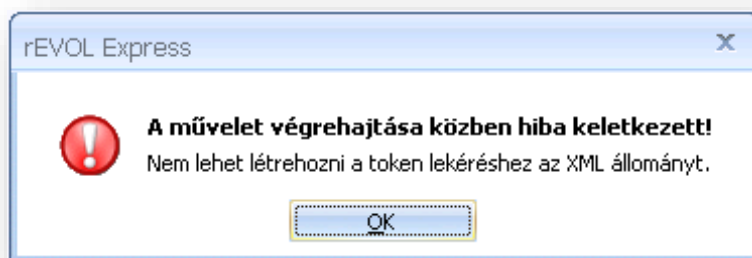
- Sikertelen szinkronizáció:



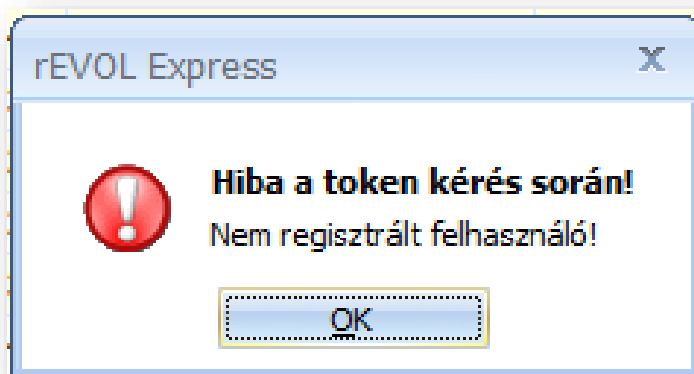
- Nem érhető el a NAV szervere:



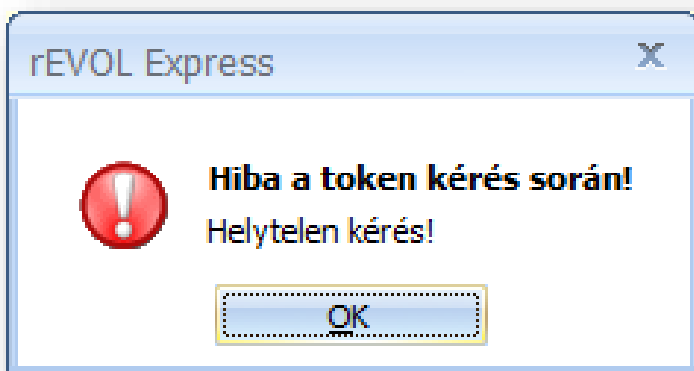
6. Amennyiben a Windows ideiglenes (Temp) mappájába nincs jogosultság írni:



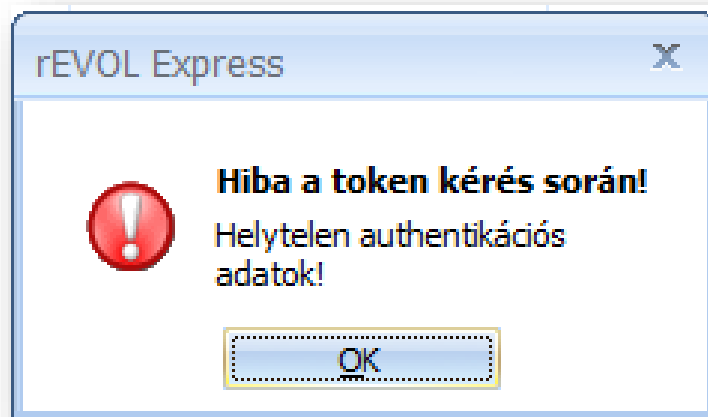
7. Hibás adószám a Rendszerfelügyelőben.



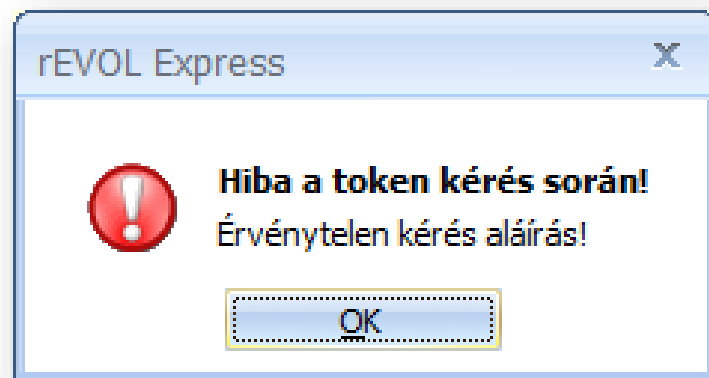
8. Hibás technikai felhasználó a NAV online beküldéshez tartozó beállításoknál vagy hibás adószámformátum a Rendszerfelügyelőben.



9. Hibaás technikai felhasználó vagy jelszó a NAV online beküldéshez tartozó beállításoknál.



10. Hibaás XML aláírókulcs a NAV online beküldéshez tartozó beállításoknál.



11. Hibaás XML cserekulcs a NAV online beküldéshez tartozó beállításoknál.

2. Státusz	3. Hibaüzenet
Hibaás	HIBA: Érvénytelen kérés! Premature end of file.